

# 平成29年度事業予定計画書

## 1 共済目的の種類別の概数・引受実績及び計画

項 目		区域内の概数 (A)	前年度引受実績	本年度引受計画 (B)	本年度引受率 (B)/(A)	備考	
共済目的							
組 合 員 数		87,108 人	63,253 人	61,925 人	71.1 %		
農 作 物 共 済	水 稻	一筆方式（7割）	5,035,847 a	4,977,446 a			
		一筆方式（6割）	74,550 a	74,757 a			
		一筆方式（5割）	1,409,159 a	1,404,724 a			
		半相殺方式（8割）	2,077 a	1,712 a			
		半相殺方式（7割）	455 a	263 a			
		半相殺方式（6割）	468 a	a			
		全相殺方式（9割）	170 a	170 a			
		全相殺方式（8割）	45 a	45 a			
		品質方式（9割）	0 a	0 a			
		小 計	6,789,540 a	6,522,771 a	6,459,117 a	95.1 %	
	麦	一筆方式 （7割）	I 類	13,622 a	11,254 a		
			III 類	0 a	0 a		
		一筆方式 （5割）	I 類	6,524 a	8,646 a		
			III 類	115 a	115 a		
		全相殺方式 （9割）	I 類	0 a	1,800 a		
III 類	0 a	0 a					
小 計	25,100 a	20,261 a	21,815 a	86.9 %			
計		6,814,640 a	6,543,032 a	6,480,932 a	95.1 %		
家 畜 共 済	一 般	乳 用 成 牛	11,034 頭	6,555 頭	6,464 頭	77.0 %	
		乳 用 子 牛 等	958 頭	100 頭	193 頭	28.0 %	
		肥 育 用 成 牛	20,375 頭	3,386 頭	3,374 頭	28.2 %	
		肥 育 用 子 牛	629 頭	30 頭	34 頭	15.7 %	
		その他の肉用成牛	18,359 頭	15,163 頭	14,833 頭	92.3 %	
		その他の肉用子牛等	19,929 頭	17,905 頭	17,352 頭	98.3 %	
		一 般 馬	211 頭	161 頭	160 頭	75.8 %	
		乳用種・肉用種種雄牛	8 頭	0 頭	4 頭	50.0 %	
		種 雄 馬	0 頭	0 頭	0 頭	0.0 %	
		小 計	71,503	43,300	42,414		
	中 家 畜	種 豚	3,552 頭	頭	頭	0.0 %	
		肉 豚	33,136 頭	頭	頭	0.0 %	
	小 計	36,688 頭	0 頭	0 頭	0.0 %		
	事 故 除 外	1号乳 用 成 牛		2,018 頭	1,988 頭		
		1号乳 用 子 牛 等		139 頭	75 頭		
1号肥 育 用 成 牛			817 頭	861 頭			
1号肥 育 用 子 牛			38 頭	40 頭			
1号他 肉 用 成 牛			1,773 頭	1,890 頭			
1号他 肉 用 子 牛 等			2,041 頭	2,233 頭			
2号乳 用 成 牛			148 頭	49 頭			
2号乳 用 子 牛 等			0 頭	0 頭			
2号肥 育 用 成 牛			1,536 頭	1,511 頭			
2号肥 育 用 子 牛			21 頭	25 頭			
2号他 肉 用 成 牛			353 頭	222 頭			
2号他 肉 用 子 牛 等			184 頭	15 頭			
2号種 豚			2,183 頭	2,260 頭			
6号肉 豚			21,964 頭	22,730 頭			
小 計		33,215 頭	33,899 頭				
計		108,191 頭	76,515 頭	76,313 頭	70.5 %		

共済目的				項目	区域内の概数 (A)	前年度引受実績	本年度引受計画 (B)	本年度引受率 (B)/(A)	備考			
果 樹 共 済	りんご	半相殺方式	減収総合	一般方式	/	1,079 a	1,140 a	/				
				短縮方式		18,252 a	21,976 a					
			特定危険	減収暴風雨方式		966 a	1,330 a					
		減収暴風雨・ひょう害方式		1,094 a		1,510 a						
		減収暴風雨・ひょう害・凍霜害方式		2,318 a		2,442 a						
		小 計				124,600 a	23,709 a			28,398 a	22.8 %	
	ぶどう	半相殺方式	減収総合	一般方式		144 a	177 a					
				短縮方式		1,590 a	2,118 a					
			特定危険	減収暴風雨方式		0 a	0 a					
		凍霜害方式		0 a		0 a						
		減収暴風雨・ひょう害方式		0 a		0 a						
		減収暴風雨・ひょう害・凍霜害方式	0 a	0 a								
小 計				24,917 a	1,734 a	2,295 a	9.2 %					
な し	半相殺方式	減収総合	一般方式	0 a	0 a							
			短縮方式	17,638 a	19,992 a							
		特定危険	凍霜害方式	83 a	100 a							
	減収暴風雨・ひょう害方式		2,138 a	1,344 a								
	減収暴風雨・ひょう害・凍霜害方式											
	小 計				85,706 a	19,859 a	21,436 a	25.0 %				
果 樹 共 済	も も	半相殺方式	減収総合	一般方式	194 a	530 a						
				短縮方式	31,116 a	38,750 a						
			特定危険	減収暴風雨方式	0 a	0 a						
		減収暴風雨・ひょう害方式		0 a	0 a							
		減収暴風雨・ひょう害・凍霜害方式		0 a	0 a							
		小 計				152,900 a	31,310 a	39,280 a	25.7 %			
	か き	半相殺方式	減収総合	一般方式	0 a	0 a						
				短縮方式	721 a	1,705 a						
			特定危険	減収暴風雨方式	0 a	0 a						
		減収暴風雨・ひょう害方式		0 a	0 a							
		減収暴風雨・ひょう害・凍霜害方式		0 a	0 a							
		小 計				93,139 a	721 a	1,705 a	1.8 %			
計				481,262 a	77,333 a	93,114 a	19.3 %					

共済目的		項 目		区域内の概数 (A)	前年度引受実績	本年度引受計画 (B)	本年度引受率 (B)/(A)	備考
畑 作 物 共 済	ば れ い し よ			111,800 a	36 a	40 a	0.0 %	
	大 豆	半相殺方式			357 a	400 a		
		一筆単位方式			55,912 a	16,100 a		
		全相殺方式			15,800 a	56,857 a		
	小 計			168,680 a	72,070 a	73,357 a	43.5 %	
	そ ば			327,088 a	2,964 a	6,200 a	1.9 %	
	春 蚕 繭			144.95 箱	104.65 箱	99.87 箱	68.9 %	35.8kg
	初 秋 蚕 繭			163.20 箱	118.38 箱	112.08 箱	68.7 %	33.3kg
	晚 秋 蚕 繭			219.10 箱	164.38 箱	156.04 箱	71.2 %	33.1kg
	小 計			527.25 箱	387.41 箱	367.99 箱	69.8 %	(県指示 1箱当り)
園 芸 施 設 共 済	ガラス室	I 類		0 棟	0 棟	0 棟	— %	
		II 類		109 棟	20 棟	22 棟	20.2 %	
	プラスチック ハウス	I 類		1 棟	0 棟	0 棟	0.0 %	
		II 類		31,878 棟	15,617 棟	16,293 棟	51.1 %	
		III 類		128 棟	33 棟	35 棟	27.3 %	
		IV 類 (甲)		328 棟	93 棟	92 棟	28.0 %	
		IV 類 (乙)		282 棟	85 棟	84 棟	29.8 %	
		V 類		163 棟	18 棟	17 棟	10.4 %	
		VI 類		1,940 棟	1,484 棟	1,556 棟	80.2 %	
	VII 類		22 棟	1 棟	1 棟	4.5 %		
計			34,851 棟	17,351 棟	18,100 棟	51.9 %		
任意 共済	建 物			243,125 棟	132,019 棟	134,609 棟	55.4 %	
	農 機 具			144,335 台	51,079 台	51,904 台	36.0 %	

2 農業共済事業の規模

(1) 農作物、蚕繭、家畜、果樹、畑作物、園芸施設共済事業の規模

共済目的		項 目		引 受 数 量		共済金額	共 済 掛 金			納入保険料 又は交付金	手持共済掛金	備 考		
		前年度引受実績	本年度引受計画	総 額	国庫負担額		農家負担額	(単位当たり共済金額)						
農作物共済	水	一筆方式		6,519,556 a	6,456,927 a	千円	千円	千円	千円	千円	千円	1kg当たり主食用	172 円	
				227,528,651 kg	225,726,301 kg	36,702,980	181,338	90,663	90,675	12,802	77,873	1kg当たり飼料用	40 円	
		半相殺方式		3,000 a	1,975 a									
	稲	全相殺方式		122,079 kg	85,115 kg	14,640	119	59	60	16	44			
				215 a	215 a									
		品質方式		10,223 kg	10,223 kg	1,758	29	14	15	交 3	18			
	麦	一筆方式		0 a	0 a	0	0	0	0	0	0			
				20,261 a	20,015 a								交付農業者1Kg当たり	159 円
		全相殺方式		263,809 kg	230,731 kg	6,574	444	232	212	交 105	317	交付農業者以外1Kg当たり	16 円	
				0 a	1,800 a									
計			0 kg	43,740 kg	1,245	125	67	58	交 29	87				
			6,543,032 a	6,480,932 a										
			227,924,762 kg	226,096,110 kg	36,727,197	182,055	91,035	91,020	12,681	78,339				
家畜共済	一般	大畜	乳用成牛	6,555 頭	6,464 頭	1,026,399	176,888	85,991	90,897	交 40,426	147,008	1頭当たり	159 千円	
			乳用子牛等	100 頭	193 頭	9,104	692	341	351			1頭当たり	47 千円	
			肥育成牛	3,386 頭	3,374 頭	658,072	22,245	10,975	11,270			1頭当たり	195 千円	
			肥育用子牛	30 頭	34 頭	3,157	371	186	185	交 77,599	289,169	1頭当たり	93 千円	
			その他の肉用成牛	15,163 頭	14,833 頭	3,898,468	161,436	73,469	87,967			1頭当たり	263 千円	
		その他の肉用子牛等	17,905 頭	17,352 頭	2,048,601	185,801	89,071	96,730			1頭当たり	118 千円		
		一般馬	161 頭	160 頭	39,216	3,416	1,706	1,710	交 200	1,910	1頭当たり	245 千円		
		畜	乳用種種雄牛	0 頭	0 頭	0	0	0	0		0	1頭当たり	千円	
			肉用種種雄牛	0 頭	4 頭	2,160	117	58	59		59	1頭当たり	540 千円	
			種雄馬	0 頭	0 頭	0	0	0	0		0	1頭当たり	千円	
	小計			43,300 頭	42,414 頭	7,685,177	550,966	261,797	289,169	交 118,225	438,146			
	中家畜	種豚	0 頭	0 頭	0	0	0	0		0	0	1頭当たり	千円	
		肉豚	0 頭	0 頭	0	0	0	0		0	0	1頭当たり	千円	
		小計		0 頭	0 頭	0	0	0		0	0			
	計			43,300 頭	42,414 頭	7,685,177	550,966	261,797	289,169	交 118,225	438,146			
	事故除外	共済	1号乳用成牛	2,018 頭	1,988 頭	296,205	29,171	13,869	15,302				1頭当たり	149 千円
			1号乳用子牛等	139 頭	75 頭	2,182	53	26	27				1頭当たり	29 千円
			1号肥育成牛	817 頭	861 頭	219,146	3,860	1,840	2,020				1頭当たり	255 千円
			1号肥育用子牛	38 頭	40 頭	3,421	205	102	103				1頭当たり	86 千円
1号他肉用成牛			1,773 頭	1,890 頭	390,738	12,291	5,426	6,865				1頭当たり	207 千円	
1号他肉用子牛等			2,041 頭	2,233 頭	198,916	11,713	5,484	6,229				1頭当たり	89 千円	
2号乳用成牛			148 頭	49 頭	18,816	10	5	5				1頭当たり	384 千円	
2号乳用子牛等			0 頭	0 頭	0	0	0	0				1頭当たり	千円	
2号肥育成牛			1,536 頭	1,511 頭	673,407	364	182	182				1頭当たり	446 千円	
2号肥育用子牛			21 頭	25 頭	2,575	1	1	0				1頭当たり	103 千円	
2号他肉用成牛			353 頭	222 頭	68,579	37	18	19				1頭当たり	309 千円	
2号他肉用子牛等			184 頭	15 頭	2,385	1	1	0				1頭当たり	159 千円	
2号種豚			2,183 頭	2,260 頭	156,580	116	47	69		13	56	1頭当たり	69 千円	
6号肉豚			21,964 頭	22,730 頭	244,640	132	52	80		14	66	1頭当たり	11 千円	
小計				33,215 頭	33,899 頭	2,277,590	57,954	27,053	30,901	27	122			
計			76,515 頭	76,313 頭	9,962,767	608,920	288,850	320,070	交 118,198	438,268				

共済目的				項 目		引 受 数 量		共済金額	共 済 掛 金			納入保険料 又は交付金	手持共済掛金	備 考 (単位当たり共済金額)			
				前年度引受実績	本年度引受計画	総 額	国庫負担額		農家負担額								
果	収	りんご	半相殺方式	減収総合	一般方式	1,079 a	1,140 a	23,300	1,676	837	839	237	602	10a当たり	204 千円		
					短縮方式	18,252 a	21,976 a	625,653	41,781	20,889	20,892	918	19,974	10a当たり	285 千円		
			特定危険	減収暴風雨方式	966 a	1,330 a	25,030	315	157	158	260	2,678	10a当たり	188 千円			
		減収暴風雨・ひょう害方式		1,094 a	1,510 a	57,510	1,703	851	852	10a当たり			381 千円				
		減収暴風雨・ひょう害・凍霜害方式		2,318 a	2,442 a	80,992	3,853	1,925	1,928	10a当たり			332 千円				
		小 計					23,709 a	28,398 a	812,485	49,328	24,659	24,669	1,415	23,254	10a当たり	286 千円	
	樹	ぼどう	半相殺方式	減収総合	一般方式	144 a	177 a	3,410	211	105	106	39	67	10a当たり	193 千円		
					短縮方式	1,590 a	2,118 a	64,040	3,500	1,750	1,750	交	463	2,213	10a当たり	302 千円	
			特定危険	減収暴風雨方式	0 a	0 a	0	0	0	0	0	0	0	0	10a当たり	千円	
				凍霜害方式	0 a	0 a	0	0	0	0	0	0	0	0	10a当たり	千円	
				減収暴風雨・ひょう害方式	0 a	0 a	0	0	0	0	0	0	0	0	10a当たり	千円	
				減収暴風雨・ひょう害・凍霜害方式	0 a	0 a	0	0	0	0	0	0	0	0	10a当たり	千円	
小 計					1,734 a	2,295 a	67,450	3,711	1,855	1,856	交	424	2,280	10a当たり	294 千円		
共	共	なし	半相殺方式	減収総合	一般方式	0 a	0 a	0	0	0	0	0	0	10a当たり	千円		
					短縮方式	17,638 a	19,992 a	627,908	30,766	15,381	15,385	交	1,697	17,082	10a当たり	314 千円	
			特定危険	凍霜害方式	83 a	100 a	4,260	57	28	29	210	793	10a当たり	426 千円			
		減収暴風雨・ひょう害・凍霜害方式		2,138 a	1,344 a	53,881	1,948	974	974	10a当たり			401 千円				
		小 計					19,859 a	21,436 a	686,049	32,771	16,383	16,388	交	1,487	17,875	10a当たり	320 千円
		済	かき	半相殺方式	減収総合	一般方式	194 a	530 a	15,300	685	342	343	57	286	10a当たり	289 千円	
	短縮方式					31,116 a	38,750 a	1,138,980	56,164	28,081	28,083	交	2,510	30,593	10a当たり	294 千円	
	特定危険			減収暴風雨方式	0 a	0 a	0	0	0	0	0	0	0	0	10a当たり	千円	
				減収暴風雨・ひょう害方式	0 a	0 a	0	0	0	0	0	0	0	0	10a当たり	千円	
				減収暴風雨・ひょう害・凍霜害方式	0 a	0 a	0	0	0	0	0	0	0	0	10a当たり	千円	
				小 計					31,310 a	39,280 a	1,154,280	56,849	28,423	28,426	交	2,453	30,879
	済	かき	半相殺方式	減収総合	一般方式	0 a	0 a	0	0	0	0	0	0	0	10a当たり	千円	
短縮方式					721 a	1,705 a	11,818	757	378	379	69	310	10a当たり	69 千円			
特定危険			減収暴風雨方式	0 a	0 a	0	0	0	0	0	0	0	0	10a当たり	千円		
			減収暴風雨・ひょう害方式	0 a	0 a	0	0	0	0	0	0	0	0	10a当たり	千円		
			減収暴風雨・ひょう害・凍霜害方式	0 a	0 a	0	0	0	0	0	0	0	0	10a当たり	千円		
			小 計					721 a	1,705 a	11,818	757	378	379	69	310	10a当たり	69 千円
計					77,333 a	93,114 a	2,732,082	143,416	71,698	71,718	交	2,880	74,598				

共済目的		引 受 数 量		共済金額	共 済 掛 金			納入保険料 又は交付金	手持共済掛金	備 考 (単位当たり共済金額)				
		前年度引受実績	本年度引受計画		総 額	国庫負担額	農家負担額							
畑 作 物 共 済	ば れ い し よ		36 a	40 a	307	11	6	5	交	1	6	1kg当たり	61.46 円	
	大 豆		72,070 a	73,357 a	143,518	3,015	1,632	1,383	交	571	1,954	1kg当たり	111~290 円	
	そ ば		2,964 a	6,200 a	5,339	552	302	250		143	107	1kg当たり	177~459 円	
	蚕	春 蚕 繭		104.65 箱	99.87 箱									
				2,964 kg	2,858 kg	6,459	185	92	93		7	86	1kg当たり	2,260 円
		初 秋 蚕 繭		118.38 箱	112.08 箱									
			3,026 kg	2,940 kg	6,645	86	42	44	交	29	73	1kg当たり	2,260 円	
	晩 秋 蚕 繭		164.38 箱	156.04 箱										
			4,223 kg	4,023 kg	9,093	255	127	128		11	117	1kg当たり	2,260 円	
	小 計		387.41 箱	367.99 箱	22,197	526	261	265	交	11	276			
		10,213 kg	9,821 kg											
計		—	—	171,361	4,104	2,201	1,903	交	440	2,343				
園 芸 施 設 共 済	ガラス室	I 類	0 棟	0 棟	0	0	0	0		0	0	1棟当たり	千円	
		II 類	20 棟	22 棟	360,471	1,315	637	678	交	260	938	1棟当たり	16,385 千円	
	プラスチックハウス	I 類	0 棟	0 棟	0	0	0	0		0	0	1棟当たり	千円	
		II 類	15,617 棟	16,293 棟	4,811,261	113,949	56,973	56,976	交	30,300	87,276	1棟当たり	295 千円	
		III 類	33 棟	35 棟	95,106	1,982	989	993	交	300	1,293	1棟当たり	2,717 千円	
		IV 類 ( 甲 )	93 棟	92 棟	270,557	3,108	1,552	1,556	交	490	2,046	1棟当たり	2,941 千円	
		IV 類 ( 乙 )	85 棟	84 棟	369,002	1,697	848	849	交	330	1,179	1棟当たり	4,393 千円	
		V 類	18 棟	17 棟	64,063	443	221	222	交	70	292	1棟当たり	3,768 千円	
		VI 類	1,484 棟	1,556 棟	612,214	11,255	5,627	5,628	交	2,770	8,398	1棟当たり	393 千円	
	VII 類	1 棟	1 棟	2,660	46	23	23	交	20	43	1棟当たり	2,660 千円		
計		17,351 棟	18,100 棟	6,585,334	133,795	66,870	66,925	交	34,540	101,465				
合 計		—	—	(A) 56,178,741	(B) 1,072,290	(C) 520,654	(D) 551,636	(E) 交 143,377	(F) 695,013					

(2) 任意共済事業の規模

項目 共済目的	引受数量		共済金額	共済掛金				再共済掛金 (エ)	再共済手数料 (オ)	手持共済掛金 (ア)+(イ)-(エ)+(オ) (単位当たり共済金額)	備考	
	前年度実績	本年度予定		総額 (ア)+(イ)+(ウ)	純掛金		賦課金 (ウ)					
					損害対応部分(ア)	減価対応部分(イ)						
建物共済	総合	20,443 棟	20,687 棟	106,088,030 千円	291,209 千円	184,039 千円	0 千円	107,170 千円	55,212 千円	17,833 千円	146,660 千円	513 万円
	火災	111,576 棟	113,922 棟	1,184,901,970	1,351,208	743,493	0	607,715	223,048	90,334	610,779	1,040 万円
	小計	132,019 棟	134,609 棟	1,290,990,000	1,642,417	927,532	0	714,885	278,260	108,167	757,439	
農機具共済	総合	46,408 台	47,350 台	122,731,450	666,205	489,557	0	176,648	/	/	489,557	259 万円
	火災	4,553 台	4,440 台	6,968,540	8,685	5,219	0	3,466			5,219	157 万円
	更新	118 台	114 台	371,270	40,671	1,462	38,263	946			39,725	326 万円
	小計	51,079 台	51,904 台	130,071,260	715,561	496,238	38,263	181,060			534,501	
合計	—	—	(A)' 1,421,061,260	2,357,978	(B)' 1,423,770	(C)' 38,263	(D)' 895,945	278,260	108,167	(E)' 1,291,940		

3 農作物の引受計画及び共済掛金・賦課金の徴収計画

(1) 完全引受の方策

(ア) 農作物共済

・経営所得安定対策とNOSA I制度との関係の周知を図り、農作物共済資格団体の加入及び集落営農組織の一括加入に努める。  
 ・関係機関、団体等の水田面積情報を完全把握し、適正な引受に努める。  
 ・地域、品種、耕地等の実態に即した基準単収（収量等級）の適正な設定を行う。

(2) 共済掛金及び賦課金の納入推進の方策

(ア) 農作物共済

・共済掛金等の振替期日を事前に通知し、口座残高確認を促し、振替率の向上を図る。  
 ・口座振替及びFネット代金回収サービス利用による期限内完全徴収に努める。  
 ・共済掛金等の現金納入希望者についても、振込期限内納入を電話連絡及び文書通知により督促する。

(3) 共済掛金及び賦課金の徴収計画

共済目的	項目	区分	細目書の提出期限	納入告知書の発行月日	掛金等の払込期限	各月末の累計徴収率 (%)											
						4月	5月	6月	7月	8月	9月	10月	11月	12月	1月	2月	3月
水稲	計	画	5月10日	7月1日	7月31日				100.0								
			前年度実績	5月10日	6月24日	7月31日				85.4	88.1	99.2	99.7	99.8	99.9	99.9	99.9
麦	計	画	11月30日	1月12日	1月30日											100.0	
			前年度実績	11月30日	12月4日	1月30日											100.0

(4) 共済掛金及び賦課金の未収整理の方策

ア 未収整理の具体的な方策

・未収共済掛金徴収期間を設け、役職員の戸別訪問等により未納理由に応じた説明を行う等督促の励行と併せ、必要に応じて滞納処分の手続きをとることを含めて早期解消に努める。  
 ・経済的理由で未納の場合は、分納または納入確約書の提出を願い時効の中断を図る。  
 ・未納者の死亡・行方不明または時効となって回収の見込みが立たないものは、理事会に諮り損金処理案を総代会に提出する。

イ 共済掛金滞納額の年度別・共済目的別内訳及び整備計画

共済目的	項目	区分	滞 納 (円)				各月末の累計徴収率 (%)											
			26年度以前分	27年度分	28年度分	計	4月	5月	6月	7月	8月	9月	10月	11月	12月	1月	2月	3月
水稲	未収掛金	未収賦課金	2,961,348	130,097	93,522	3,184,967				50.0			75.0					100.0
			2,200,691	443,761	416,047	3,060,499				50.0			75.0					
麦	未収掛金	未収賦課金				0												
						0												
計			5,162,039	573,858	509,569	6,245,466												

4 家畜共済の引受促進の方策

(1) 実施方策

・乳用牛・肉用牛について、前年度実績以上の付保割合の引上げ又は共済金額の増額を推進する。  
 ・組合員に対し「申込内容確認書」を用いて引受内容等の再確認を図るとともに異動記録簿の記録と異動通知を徹底する。また、関係団体等からの情報の入手にも努め、事務取扱処理要領に基づく適正な家畜異動処理を行う。  
 ・関係機関、団体等の協力を得て、家畜飼養頭数調査を的確に行い、未加入農家台帳を整備し家畜資源の完全把握に努める。  
 ・農家の実態に合った加入方式を提案し加入の拡大を推進する。

(2) 月別推進計画

区分	4月	5月	6月	7月	8月	9月	10月	11月	12月	1月	2月	3月	
計	大家畜	2,279	2,993	1,367	2,289	3,315	1,252	3,787	8,024	13,977	4,814	3,128	4,078
	中家畜	1,545	4,707	0	0	1,000	3,200	1,000	2,720	220	0	3,007	7,611
画	計(累計)	3,824	11,524	12,891	15,180	19,495	23,947	28,734	39,478	53,675	58,489	64,624	76,313
前年度実績(累計)	3,912	11,479	12,900	15,449	18,879	22,848	28,006	39,060	53,755	58,832	64,927	76,515	



5 果樹共済の引受促進の方策

・樹種ごとの栽培動向と有資格資源の完全把握に努め、計画数値目標の達成を図る。  
 ・「果樹共済保険設計書」等の活用により未加入者の加入推進に努めるとともに、樹種別、引受方式別に十分な危険分散を図り得る母集団の確保に努める。  
 ・自然災害に対する補償が充実した減収総合方式について加入促進する。  
 ・園地マップの作成や肥料散布機の無料貸出、獣害対策助成を実施し、農家との接点強化、サービス事業及び損害防止の拡充を図る。

7 園芸施設共済の引受促進の方策

・関係機関・団体等の協力を得て、加入有資格棟数の完全把握に努める。  
 ・JAの各部会、施設園芸生産組合の会議等への参加により制度の普及とNOSAI需要の喚起を促し加入推進に努める。  
 ・広報紙等の活用により制度の普及を図るとともに、リスク対策として災害発生時における未加入農家への加入推進に努める。

6 畑作物共済の引受促進の方策

・経営所得安定対策とNOSAI制度との関係の周知を図り、大豆の全相殺方式での加入推進、集落営農組織等の一括加入等に努めるとともに、担い手以外の農家に対する制度の周知と加入推進を図る。  
 ・畑作台帳の整備を行うため関係機関、団体等の協力を得て、加入資格面積、過去の作付状況等及び転作耕地の完全把握に努める。  
 ・共済責任期間開始前までに加入申込書の提出、共済掛金等納入告知書の適時適切な発行等に努める。  
 ・現地調査により実態に即した基準収穫量の適正な設定に努める

8 任意共済の引受促進の方策

(1) 実施方策

・NOSAI部長等会議の開催により推進基礎組織と連携を図り、予約加入推進を告知事項の確認を行いながら、早期かつ短期間に実施する。  
 ・臨時費用担保特約の付帯、家具類の加入及び未加入建物の加入推進及び補償の積極的な拡充を図る。  
 ・未継続物件解消のため、農家フォローアップ活動を展開し継続更改率の向上を図る。特に制度共済加入組合員の未加入者を把握し推進に努める。

(2) 月別推進計画(更新共済を含む。)

(単位:万円)

月別	4月	5月	6月	7月	8月	9月	10月	11月	12月	1月	2月	3月	
建物	当月分	2,325,153	2,118,533	3,807,914	6,173,814	9,119,869	7,414,002	9,545,533	14,819,989	38,137,944	11,340,705	12,367,774	11,927,770
	累計	2,325,153	4,443,686	8,251,600	14,425,414	23,545,283	30,959,285	40,504,818	55,324,807	93,462,751	104,803,456	117,171,230	129,099,000
	前年度実績(累計)	2,323,385	4,441,359	8,251,132	14,401,030	23,514,960	30,870,320	40,311,130	54,992,134	92,820,113	104,255,479	116,535,518	127,729,364
農機具	当月分	729,056	854,113	670,127	1,015,822	962,703	2,620,778	1,932,681	979,841	829,929	466,902	748,569	1,196,605
	累計	729,056	1,583,169	2,253,296	3,269,118	4,231,821	6,852,599	8,785,280	9,765,121	10,595,050	11,061,952	11,810,521	13,007,126
	前年度実績(累計)	724,709	1,574,899	2,247,267	3,284,110	4,243,224	6,855,545	8,785,499	9,765,127	10,591,815	11,057,978	11,802,577	12,993,302

9 損害防止事業の実施計画

(1) 施設

区分	項目	現在保有しているもの				本年度の導入計画				合計
		噴霧機	散粉機	兼用機	計	噴霧機	散粉機	兼用機	計	
		台	台	台	台	台	台	台	台	台
大	型				0				0	0
中	型	27			27				0	27
小	型	9	10	20	39				0	39
	計	36	10	20	66	0	0	0	0	66

その他の施設

産業用無人ヘリ 2機、電気牧柵 32セット、防鳥機 34台、イノシシ捕獲檻 89基、脱芒機 6台、種子用脱水機 17台、種子消毒機 12台、果樹破砕機 10台、風速測定装置 1基、果樹充電式剪定はさみ 12個、自走式ラジコン動噴 8台、除草機 3台、家畜アルミキャリー動噴 1台、肥料散布機 5台、自走式畔草刈機 9台

(2) 損害防止の具体的な方策

ア 農作物

・作付品種、病害虫の発生状況、防除実施の環境及び防除組織の整備等の実情に基づき、関係機関、団体等との連携を図り、地域集落の実態に即応した防除体制・体系の確立を図るとともにポジティブリスト制度に対応した農薬の安全使用と危被害の未然防止に努める。  
 ・委託防除、共同防除組織並びに病害虫発生状況に即応できる緊急防除組織の育成強化に努める。  
 ・NOSA I が所有、管理する防除機具の整備点検と計画的な設置により稼働体制の充実

ウ 果 樹

・JAの果樹部会や果樹生産組合等と連携した栽培講習会等により栽培管理技術の充実に努める。  
 ・関係機関、団体等との連携を密にし、迅速かつ正確な病害虫発生等の情報を提供し、被害実態に応じた損害防止活動に努める。

イ 家 畜  
一 般

・関係機関、団体との連携を強化し事故多発農家の管理指導を行い、事故低減に努める。  
 ・県防疫事業、自衛防疫事業に協力し伝染病等事故の発生防止に努める。  
 ・支所と家畜診療センターが連携した飼養管理講習会を開催し、組合員の事故低減及び飼養管理技術の向上に努める。

エ 畑 作 物

・関係機関、団体等との連携を密にし、迅速かつ正確な病害虫発生等の情報提供に努める。  
 ・病害虫の発生状況、防除実施の環境及び防除組織の整備等の実情に基づき、関係機関、団体等との連携を図り、地域集落の実態に即応した防除体制・体系の確立を図るとともにポジティブリスト制度に対応した農薬の安全使用と危被害の未然防止に努める。  
 ・NOSA I が所有、管理する防除機具の点検整備と計画的な設置により稼働体制の充実を図る。

特 損

・農業災害補償法第150条の3の規定に基づき指示された頭数を家畜診療センター、家畜保健衛生所及び指定獣医師の応援を得て実施し事故の低減と組合員の負担軽減に努める。

10 損害の評価

(1) 損害評価の適正化方策

・生育、被害状況を的確に把握し、適正、迅速な被害申告、損害通知が行われるよう組合員に対し周知徹底を図る。  
 ・損害評価員に対し制度の仕組み等について十分な研修を行うとともに、災害の種類等に応じて可能な限り多くの眼ならし圃場を設定し、評価眼の統一による損害評価技術の向上を図る。  
 ・関係機関等の協力のもと損害評価方法等の研鑽を図り、評価技術の向上に努める。  
 ・建物共済損害評価システム導入により、損害評価状況を把握し、履歴管理を徹底するとともに早期支払いに努める。

(2) 損害評価会の運営方策

評価会の構成

	農作物共済部会 (水稲)	農作物共済部会 (麦)	家畜共済部会	果樹共済部会	畑作物共済部会	園芸施設 共済部会	任意共済部会	計 (実人員)
評 価 会 委 員 数	779 人	39 人	37 人	104 人	163 人	32 人	30 人	1,184 人 ( 940 人)
う ち 職 員 数	46 人	12 人	6 人	15 人	22 人	5 人	5 人	111 人 ( 59 人)
評価部会開催予定回数	7 回	3 回	1 回	6 回	4 回	1 回	0 回	22 回

運 営 方 策

・見回り調査の実施及び関係機関等の協力を得て、適正な損害評価高を把握するとともに適正な運営に努める。  
 ・組合からの諮問により適時に部会を開催し、慎重な審議を重ね適正公正な損害評価高並びに料率改定等の認定を行う。

(3) 損害評価員の運用方策

評価員の数

	農作物共済担当	家畜共済担当	果樹共済担当	畑作物共済担当	園芸施設 共済担当	任意共済担当	計 (実人員)
評 価 員 数	6,135 人	37 人	332 人	1,981 人	44 人	29 人	8,558 人 ( 6,433 人)

評価及び損害防止活動等

・制度の仕組み等について十分な研修を行うとともに、災害の種類等に応じて可能な限り多くの眼ならし圃場を設定し、評価眼の統一による損害評価技術の向上を図る。  
 ・被害の実態に応じた評価地区の設定、評価班の編成、階層区分を行い、損害評価員の自集落評価を避けて実施し、適正な評価高の取りまとめに努める。  
 ・災害による損害を未然に防止するために、組合及び関係機関・団体が発行、発信する損害防止情報の伝達、指導を徹底する。

11 執行体制の整備

(1) 事務執行体制の整備方策(理事会、監事会の開催計画及び事務執行方針等)

理事会

・法令等遵守を業務運営上の重要課題の一つとして位置づけ業務執行の意思決定及び指導監督を行うため、四半期各1回を定例会とし必要に応じ臨時に開催してガバナンスの強化を図る。

監事会

・監査権限を適切に行使するため、監査方針等を定め中間監査及び決算監査を実施し、改善指摘事項について改善状況の報告を求めるとともに、常例検査指摘事項・内部監査指摘事項について改善措置の実施状況を適宜確認する。また、必要と認められる場合は随時監査を実施し、監査機能の強化を図る。

内部監査

内部監査実施要領により中間監査及び決算監査前に実施し、監査結果及び改善状況を監事及び理事会に報告し、内部牽制機能の強化を図る。

(2) 共済部長の設置及び職務(共済部長の数、設置基準及び職務内容等)

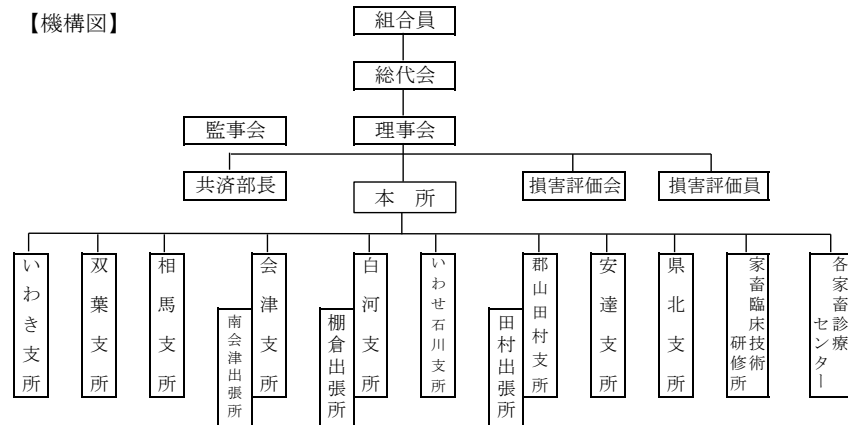
職務内容

・共済部長数 6,374 名  
 ・共済部長は、農業共済事業運営を円滑に進めるため各集落又はこれに準ずる地域ごとに1名を委嘱する。  
 ・共済部長の職務は、各種共済事業の加入推進協力、共済細目書及び加入申込書の取りまとめ、損害通知及び損害評価の協力、組合と組合員の連絡の任にあたる。

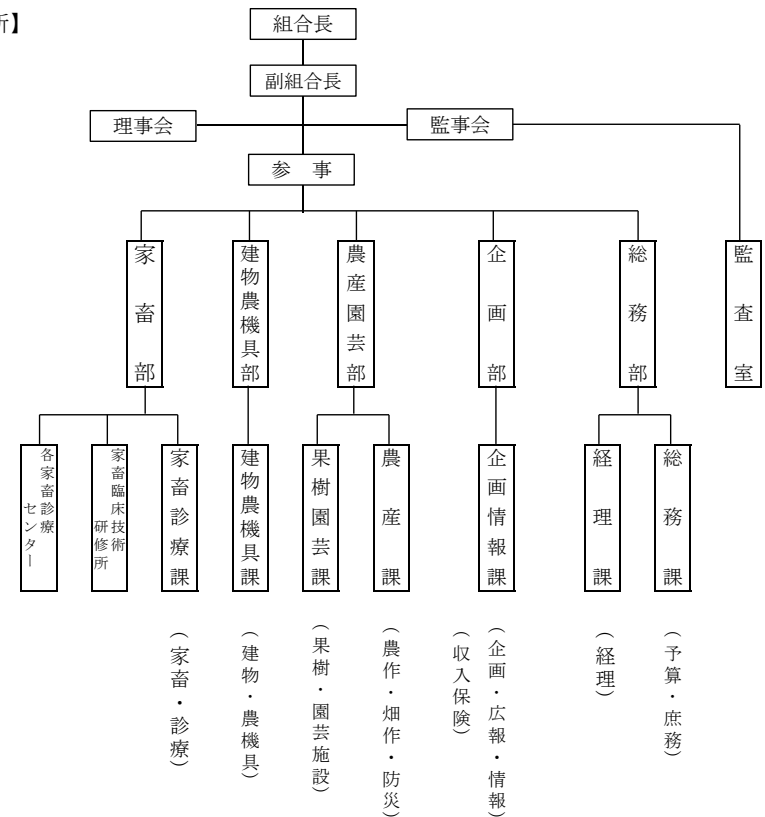
(3) 職制及び職員の配置計画

・本所、支所の業務量を反映した適正人員の把握に努める。  
 ・本所、支所ごとの年代構成を考慮しながら異動を行い処遇の均衡を図る。  
 ・人員の抑制に努めるが、事業運営に支障がないように採用を行う。  
 ・収入保険制度の導入、それに伴うNO S A I 制度改正の状況を見極めながら判断していく。

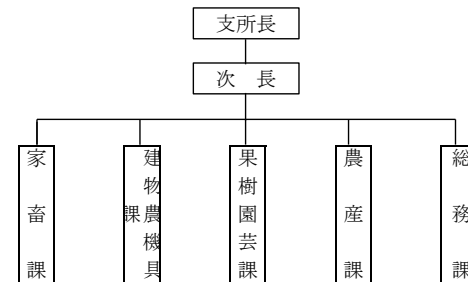
【機構図】



【本所】



【支所】



注. 事業の規模等により課名が変わる支所があります。

12 予算統制の方策

・総代会の決議による業務収支予算に基づき予算執行状況を毎月確認し、常に支出の動向を見極めながら、経常経費の節減と効率的な運営を図るよう予算統制を行う。